

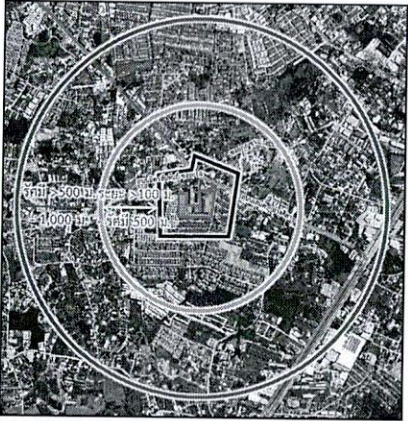
การดำเนินงานด้านการมีส่วนร่วมของประชาชนต่อการพัฒนาโครงการ

ขั้นตอนการดำเนินงาน :

1. ประชาสัมพันธ์โครงการ
2. รับฟังความคิดเห็นครั้งที่ 1
3. รับฟังความคิดเห็นครั้งที่ 2

ขอบเขตการศึกษา :

ครัวเรือนและสถานประกอบการในรัศมี 1 กิโลเมตรจากพื้นที่โครงการ



สัญลักษณ์

- พื้นที่โครงการ
- ครัวเรือน/สถานประกอบการในพื้นที่ระยะ 100 ม.
- ของพื้นที่โครงการ
- ครัวเรือน/สถานประกอบการในพื้นที่ระยะ >100 ม. - รัศมี 500 ม.
- ของพื้นที่โครงการ
- ครัวเรือน/สถานประกอบการในพื้นที่รัศมี >500 ม. - 1,000 ม.
- ของพื้นที่โครงการ

ติดต่อสอบถามข้อมูลเพิ่มเติม :

เจ้าของโครงการ : บริษัท โรงพยาบาลเอกชล จำกัด (มหาชน)

ที่อยู่ : 68/3 หมู่ที่ 2 ถนนพระยาสุรจา ตำบลบ้านสวน อำเภอเมืองชลบุรี
จังหวัดชลบุรี 20000

โทรศัพท์ : 062 543 2619 (ติดต่อ : คุณวีรภัทร ชันทกสิกรรม)

E-mail : fsd_a2@aichol.com

บริษัทที่ปรึกษาด้านสิ่งแวดล้อม : บริษัท ไทยเอ็นไวรอนเมนท์ จำกัด

ที่อยู่ : 53 ซ.ภาพลง 9 ต.ท่าทราย อ.เมือง จ.นนทบุรี 11000

โทรศัพท์ : 0 2950 1370-1 โทรสาร : 0 2580 6897 (ติดต่อ : คุณทติยา ศรีจันทร์)

E-mail : tec069730@gmail.com



ดาวน์โหลดเอกสาร
ข้อมูลโครงการเพิ่มเติม

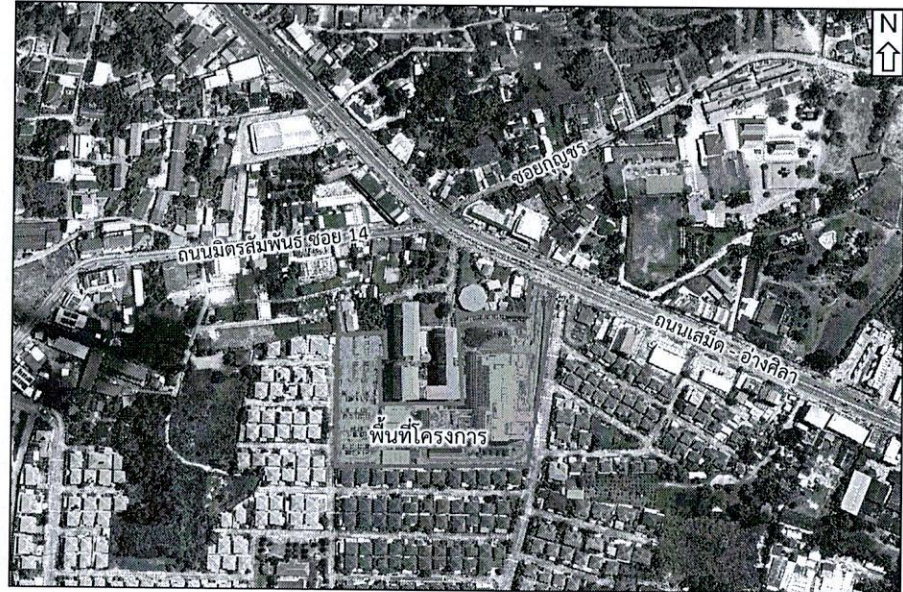
ข้อมูลประชาสัมพันธ์โครงการ ณ เดือนตุลาคม 2568

①

โครงการโรงพยาบาลเอกชล 2



ที่ตั้งโครงการ : ถนนเสม็ด-อ่างศิลา ตำบลเสม็ด อำเภอเมืองชลบุรี จังหวัดชลบุรี



เจ้าของโครงการ : บริษัท โรงพยาบาลเอกชล จำกัด (มหาชน)

บริษัทที่ปรึกษาด้านสิ่งแวดล้อม : บริษัท ไทยเอ็นไวรอนเมนท์ จำกัด

วัตถุประสงค์ : เพื่อเพิ่มศักยภาพในการให้บริการทางการแพทย์ให้กับประชาชนในจังหวัดชลบุรี

②

รายละเอียดโครงการ

- ประเภทและขนาดโครงการ : ปัจจุบันเป็นโรงพยาบาลเอกชนที่มีจำนวนเตียงรองรับผู้ป่วยใน 100 เตียง ซึ่งจะมีการขยายจำนวนเตียงรองรับผู้ป่วยในเพิ่มขึ้นเป็น 250 เตียง โดยไม่มีการก่อสร้างอาคารเพิ่ม
- ลักษณะอาคาร : ประกอบด้วย 5 อาคาร ได้แก่ (1) อาคารบริการ สูง 9 ชั้น (2) อาคารบริการ สูง 4 ชั้น (3) อาคารซักรีด สูง 2 ชั้น (4) อาคารร้านสะดวกซื้อชั้นเดียว และ (5) อาคารโรงเหล็กชั้นเดียว
- พื้นที่พัฒนาโครงการ : 15-0-5.40 ไร่ หรือ 24,021.59 ตร.ม.
- เส้นทางเข้า-ออกโครงการ : ถนนเสม็ด-อ่างศิลา
- ที่จอดรถยนต์ : จัดให้มีที่จอดรถยนต์ 291 คัน (ทั่วไป 284 คัน และคนพิการฯ 7 คัน) และที่จอดรถจักรยานยนต์ 126 คัน
- การใช้น้ำ : ปริมาณน้ำใช้ของโครงการประมาณ 279 ลบ.ม./วัน ซึ่งใช้น้ำประปาจากการประปาส่วนภูมิภาคสาขาชลบุรีมีการสำรองน้ำใช้ในถังเก็บน้ำใต้ดิน และถังเก็บน้ำใช้ชั้นดาดฟ้า ซึ่งสำรองน้ำใช้ภายในโครงการได้ไม่น้อยกว่า 3 วัน
- การจัดการน้ำเสียและสิ่งปฏิกูล: ปริมาณน้ำเสียของโครงการประมาณ 223 ลบ.ม./วัน จะบำบัดด้วยระบบบำบัดน้ำเสียแบบเติมอากาศชนิดตะกอนเร่ง (Activated Sludge) ขนาดความสามารถ 310 ลบ.ม./วัน และน้ำทิ้งที่มีคุณภาพได้ตามมาตรฐานน้ำทิ้งฯ จะระบายออกสู่ท่อระบายน้ำสาธารณะริมถนนเสม็ด-อ่างศิลา ด้านหน้าโครงการ
- การระบายน้ำและป้องกันน้ำท่วม : มีการหนองน้ำในท่อระบายน้ำและบ่อหนองน้ำที่มีความจุรวมไม่ต่ำกว่า 910 ลบ.ม. การระบายน้ำออกนอกโครงการจะควบคุมไม่ให้เกินอัตราน้ำนองของพื้นที่ก่อนพัฒนาโครงการ
- การจัดการขยะมูลฝอย : ขยะของโครงการประมาณ 5.65 ลบ.ม./วัน โดยจัดให้มีอาคารพักขยะ และมีการแยกห้องพักขยะออกเป็น ห้องพักขยะทั่วไป ห้องพักขยะย่อยสลาย ห้องพักขยะรีไซเคิล ห้องพักขยะอันตราย และห้องพักขยะติดเชื้อ
- ระบบป้องกันอัคคีภัย : จัดให้มีระบบป้องกันเพลิงไหม้ตามกฎหมายควบคุมอาคารสำหรับอาคารสูงและอาคารขนาดใหญ่ และจัดให้มีพื้นที่จัดรวมพลภายในพื้นที่โครงการซึ่งมีสัดส่วนไม่น้อยกว่า 0.25 ตร.ม.
- พื้นที่สีเขียว : จัดให้มีพื้นที่สีเขียวรวม 3,684 ตร.ม.

ผลกระทบที่คาดว่าจะเกิดขึ้นจากการพัฒนาโครงการ

□ ช่วงดำเนินโครงการ

- ผลกระทบทางบวก : เพิ่มศักยภาพด้านการบริการทางการแพทย์ภายในจังหวัดชลบุรี
- ผลกระทบทางลบ : การจราจร การจัดการน้ำเสียและสิ่งปฏิกูล และขยะ

ร่างมาตรการทางด้านสิ่งแวดล้อมของโครงการ

□ ช่วงดำเนินการ

- จัดให้มีน้ำใช้ระบบบำบัดน้ำเสีย ระบบระบายน้ำ และการจัดการขยะที่ถูกหลักสุขาภิบาล
- จัดให้มีที่จอดรถเพียงพอต่อการใช้งาน
- จัดให้มีเจ้าหน้าที่อำนวยความสะดวกบริเวณทางเข้า-ออกโครงการให้สัมพันธ์กับกระแสจราจรบนถนนสาธารณะหน้าโครงการ และให้ความสะดวกแก่คนเดินเท้า เพื่อเสริมสร้างความปลอดภัยสำหรับผู้ใช้รถใช้ถนนในบริเวณดังกล่าว

③

การประเมินทางเลือกโครงการ

- พิจารณาความเหมาะสมของสถานที่ตั้งในการพัฒนาโครงการ ที่มีความสอดคล้องกับข้อกำหนดตามเกณฑ์และมาตรฐานผังเมืองรวม พ.ศ. 2549
- พิจารณาความสามารถในการให้บริการของระบบสาธารณูปโภค-สาธารณูปการในพื้นที่
- พิจารณาความเหมาะสมในการวางผังโครงการโดยพิจารณาด้านการจราจร พื้นที่ว่างและพื้นที่สีเขียว การใช้ธรรมชาติให้เกิดประโยชน์ภายในโครงการ มุมมองจากภายในโครงการ และมุมมองจากภายนอกโครงการ เป็นต้น

ขอบเขตการศึกษาในรายงานการประเมินผลกระทบสิ่งแวดล้อมของโครงการ

- จำแนกประเภททรัพยากรสิ่งแวดล้อมและคุณค่าต่างๆ ออกเป็น 4 ประเภท ดังนี้
 - ทรัพยากรสิ่งแวดล้อมทางกายภาพ ได้แก่ สภาพภูมิประเทศ ทรัพยากรดิน ธรณีวิทยาและแผ่นดินไหว สภาพภูมิอากาศและคุณภาพอากาศ เสียง และทรัพยากรน้ำ
 - ทรัพยากรสิ่งแวดล้อมทางชีวภาพ ได้แก่ ทรัพยากรชีวภาพบนบก และทรัพยากรชีวภาพในน้ำ
 - คุณค่าการใช้ประโยชน์ของมนุษย์ ได้แก่ น้ำใช้ การจัดการน้ำเสีย การระบายน้ำและป้องกันน้ำท่วม การจัดการขยะมูลฝอย พลังงานและไฟฟ้า การใช้ที่ดิน และการคมนาคมขนส่ง
 - คุณค่าต่อคุณภาพชีวิต ได้แก่ สภาพเศรษฐกิจและสังคม การสาธารณสุข การป้องกันและระงับอัคคีภัย การมีส่วนร่วมของประชาชน สุนทรียภาพ และการท่องเที่ยว

ขอบเขตและขั้นตอนการศึกษาผลกระทบสิ่งแวดล้อม

ตามแนวทางการจัดทำรายงานฯ ของสำนักงานนโยบายและแผนทรัพยากรธรรมชาติและสิ่งแวดล้อม (สผ.)

ศึกษารายละเอียดและกิจกรรมของโครงการทั้งในช่วงก่อสร้าง และดำเนินการ



รวบรวมและวิเคราะห์ข้อมูลพื้นฐานของสภาพแวดล้อมในปัจจุบัน 4 ด้าน ครอบคลุมพื้นที่ในรัศมี 1 กม. จากพื้นที่โครงการ ดังนี้

1. ทรัพยากรทางกายภาพ
2. ทรัพยากรทางชีวภาพ
3. คุณค่าการใช้ประโยชน์ของมนุษย์
4. คุณค่าต่อคุณภาพชีวิต



ประเมินผลกระทบสิ่งแวดล้อมโดยการศึกษาความสัมพันธ์ระหว่างทรัพยากรและคุณค่าต่าง ๆ กับกิจกรรมของโครงการ ทั้งในช่วงก่อสร้าง และดำเนินการ



กำหนดมาตรการป้องกันและแก้ไขผลกระทบสิ่งแวดล้อม และมาตรการติดตามตรวจสอบผลกระทบสิ่งแวดล้อม ทั้งในช่วงก่อสร้าง และดำเนินการ



สผ.
<https://youtu.be/68ELtbZE75c>

(รับชมวิดีโอที่เกี่ยวข้องของ สผ.)

④